

Vytváření sdílených hodnot

Koncepce společenské odpovědnosti
Nestlé v České a Slovenské republice



Nestlé

Good Food, Good Life





Good Food, Good Life

„Vytváření sdílených hodnot“ je specifický přístup k oblasti společenské odpovědnosti firmy. Není zaměřen na dosahování externě stanovených kritérií nebo na filantropii. Představa vítězů a poražených pro tento model společenské odpovědnosti firmy není vhodná: podnikání může pomáhat rozvoji společnosti a společnost může pomáhat zlepšovat podnikání .“

Mark Kramer, profesor Harvardovy univerzity



Přístup Nestlé k podnikání

Nestlé každodenně prodává miliony výrobků spotřebitelům po celém světě. Zároveň patří mezi nejvýznamnější nákupčí potravinářských surovin - kávy, kakaa, cukru či mléka. Zaměstnává ve 480 výrobních závodech rozmístěných v 86 zemích světa 144 tisíc pracovníků a dalších 132 tisíc zaměstnanců zajišťuje celosvětový prodej a administrativu. Nákupem potravinářských surovin, obalů, zařízení a služeb podporuje naše společnost navíc nepřímou zaměstnanost v dodavatelských odvětvích. Jsme též významným zdrojem daňových příjmů státního rozpočtu zemí, kde působíme.

2600 pracovníků a 3 výrobní závody Nestlé v ČR a SR

Společensky odpovědné chování firem bývá často stále hodnoceno především podle podpory společensky závažných témat, například v oblasti charity a pomoci potřebným formou dárcovství, sponzoringu, dobrovolnictví a podobně. Pro **lepší pochopení společenské odpovědnosti** je však důležité uvědomit si, jak významný může být celkový přínos dlouhodobě prosperujícího podniku a odpovědného zaměstnavatele.

Koncept „vytváření sdílených hodnot“ („shared value concept“) byl vyvinut profesory Harvardovy university Michaelem Porterem a Markem Kramerem právě proto, aby ohodnotil příspěvek podniku k rozvoji společnosti v průběhu **vytváření hodnot v celém hodnotovém řetězci**. Aplikace modelu M. Portera a M. Kramera na příkladu působení Nestlé v Latinské Americe byla zveřejněna v roce 2006 a v roce 2008 zveřejnila Nestlé širší dokument popisující celosvětovou zkušenost firmy.



Představujeme zde tento koncept na příkladu působení Nestlé v České a ve Slovenské republice. Cílem Nestlé je podnikat způsobem, který přináší **dlouhodobě udržitelné hodnoty** jak akcionářům, tak zaměstnancům, spotřebitelům, obchodním partnerům a velkému počtu národních hospodářství zemí, kde působíme. Nestlé neupřednostňuje krátkodobý zisk na úkor dlouhodobého úspěšného rozvoje svého podnikání. Zároveň si však uvědomuje potřebu vytvářet každoročně zdravý zisk, aby si udrželo podporu akcionářů a finančních trhů a mohlo financovat investice, potřebné k dalšímu rozvoji.



Základní hodnoty a zásady, tvořící **firemní kulturu a rámec pro etiku podnikání**, jsou vtěleny do směrnic, platných pro Nestlé celosvětově. Jsou sdíleny se všemi zaměstnanci a začleněny do vzdělávacích programů. Znalost a naplňování klíčových směrnic našimi zaměstnanci jsou pravidelně interně auditovány v rámci každého trhu Nestlé i nezávislými auditory, jednajícími z pověření centrály. Dvěma klíčovými dokumenty v tomto směru jsou:

750 našich zaměstnanců se průměrně ročně účastní interního vzdělávání

„Zásady podnikatelské činnosti Nestlé“ jsou směrnicí, v níž se Nestlé dobrovolně zavazuje respektovat širokou škálu etických principů. Plně se hlásí k dohodě OSN „UN Global Compact“ a všech jejích 10 principů je v „Zásadách podnikatelské činnosti Nestlé“ obsaženo. Zásady stanovují naše závazky v oblasti legislativy včetně dobrovolného respektování mezinárodních úmluv, komunikace se spotřebiteli, péče o kojence a jejich výživu, lidských práv a využívání lidských zdrojů. Dalšími tématy jsou etické principy spolupráce s obchodními partnery a dialogu s dalšími zainteresovanými, ochrana životního prostředí se zvláštním přihlédnutím k ochraně vod a využívání zemědělských surovin. Nestlé vyhledává takové



obchodní partnery, kteří se sami ve své činnosti těmito zásadami řídí. Zásady také upravují pravidla Nestlé pro poskytování příspěvků na veřejně prospěšné aktivity se stále rostoucím důrazem na podporu fyzické aktivity a zdravého životního stylu.

„Zásady managementu a řízení v Nestlé“ zdůrazňují, že v naší multikulturní společnosti jsou lidé naším největším aktivem bez ohledu na pohlaví, rasu, věk, původ. Tato směrnice je nástrojem, určeným především manažerům na všech úrovních, který sjednocuje organizační principy a systém hodnot v oblasti řízení lidí. Firemní kultura je založena na dodržování etiky, na čestnosti a kvalitě, osobních vztazích založených na důvěře a respektu, pragmatickém přístupu spojeném s otevřeností vůči příležitostem v podnikání a hrdostí na vlastní přínos k dobré pověsti a výsledkům firmy.



*„Zásady podnikatelské činnosti Nestlé“
- stejně jako řada dalších obdobných dokumentů
- jsou k dispozici na internetové adrese
www.nestle.com.*

Hodnotový řetězec Nestlé

Zatímco někde je oblast společenské odpovědnosti vnímána odděleně od každodenního podnikání firmy, koncept „**vytváření sdílených hodnot**“ naopak zohledňuje příspěvek všech firemních aktivit. Na tvorbě sdílených hodnot se tak podílí **řetězec navazujících činností** počínaje nákupem surovin a vlivem na zemědělství, přes výrobu a distribuci, až po uplatnění výrobků na trhu. Ve všech částech tohoto řetězce metodika sleduje dopady aktivit Nestlé na rozvoj společnosti - výsledkem je zmapování zdrojů vytvářejících hodnoty a přínosy pro řadu zainteresovaných.

Tento metodický rámec také určuje strukturu pohledu na společenskou odpovědnost Nestlé v České republice a Slovenské republice. Krok po kroku jsme zkoumali, jakým způsobem naše aktivity v rámci dlouhodobé podnikatelské strategie vytvářejí hodnoty jak pro firmu samotnou, tak i pro společnost.



„Podnik podporující zdraví“ - cena Ministerstva zdravotnictví ČR pro Nestlé Česko



Řetězec přidávání hodnoty

Zemědělství a nákup

Výroba a distribuce

Výrobky a spotřebitelé

Přísné kvalitativní nároky při nákupu surovin
Významné objemy nákupu od domácích dodavatelů

Vysoké standardy v oblasti ekologie, bezpečnosti práce a péče o zaměstnance

Inovace výrobků dle požadavků spotřebitelů zaměřená na moderní výživu a aktivní životní styl

Hodnota pro Nestlé

Zajištění kvalitních surovin a služeb za přijatelné ceny

Snížení výrobních a distribučních nákladů

Pozice předního potravinářského výrobce

Hodnota pro společnost

Významný vliv na nepřímou zaměstnanost
Posílení konkurenceschopnosti našich dodavatelů

Zaměstnanost
Zvyšování kvalifikace zaměstnanců
Snížení ekologické zátěže

Široká nabídka kvalitních potravin
Informování spotřebitelů o výživových vlastnostech potravin

„Nejlepší energetický projekt 2006“ - ocenění Ministerstva hospodářství SR pro Nestlé Slovensko

Zemědělství a nákup

V řadě zemí světa, především v rozvojových, Nestlé spolupracuje přímo se zemědělci, například dodavateli kávy či mléka, pomáhá jim dosahovat potřebné kvality jejich produktů a garantuje výkup jejich produkce za spravedlivou cenu. Na českém a slovenském trhu nakupujeme pro potřeby výroby již zpracované **suroviny od zpracovatelů zemědělské produkce**. V řadě oblastí patříme k významným odběratelům dané kategorie. Od domácích zpracovatelů odebíráme každoročně v řádu tisíců tun cukr, sůl, mlynářské výrobky, sušené mléko, těstoviny, škroby a sirupy. Až 60% zeleniny a těstovin pro výrobu kulinářských výrobků, 100% cukru a 99% mléka a mléčných surovin a 60% škrobů a sirupů nakupujeme na českém a slovenském trhu. Od místních výrobců nakupujeme také významnou část **obalového materiálu** (hliníkové fólie, vlnitou lepenku apod.). Například papír a vlnitou lepenku nakupujeme ročně v hodnotě 100 milionů Kč za každou kategorii. Nestlé patří také mezi největší **zadavatele reklamy** v ČR a SR, nakupuje logistické, dopravní a další **služby**.

o 32%

snížení spotřeby vody na 1 tunu vyrobených kulinářských produktů (2004 - 2007)



Za **nákup surovin, materiálů a služeb** utratí Nestlé v české a slovenské ekonomice celkově ročně - spolu se zaplacenými daněmi - v přepočtu na 6,3 mld. Kč. Pro srovnání - tato částka odpovídá součtu průměrné roční mzdy zaměstnaných obyvatel ve městě velikosti Písku v ČR a Ružomberku v SR (každé město má cca 30.000 obyvatel).

Naše úzká spolupráce s dodavateli má také kvalitativní rozměr. Protože našim spotřebitelům garantujeme vysokou kvalitu konečných výrobků, zajišťujeme **dodržení přísných kvalitativních standardů** již při odběru surovin, obalů a služeb



od našich dodavatelů. Spolupracujeme proto úzce s našimi dodavateli a součástí naší spolupráce jsou i **audity kvality**, které u dodavatelů uskutečňujeme. Jen v roce 2008 uskutečníme audity u 20 dodavatelů potravinářských surovin, 8 dodavatelů obalů a 7 dodavatelů potravinářských výrobků. To vede k důslednému uplatňování či

zdokonalování vlastních systémů zajištění kvality našich dodavatelů a tím se posiluje i jejich konkurenceschopnost na evropském trhu.

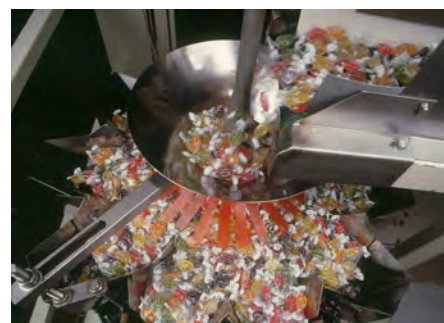
o 29%

snížení spotřeby vody na 1 tunu vyrobených cukrovinek (2004 - 2007)

Výroba a distribuce

Výroba Nestlé v ČR a SR probíhá ve třech závodech, které patří ve své kategorii k nejdůležitějším ve střední Evropě. Závod **ZORA Olomouc** je zaměřen na výrobu čokoládových cukrovinek, **SFINX Holešov** vyrábí pestrý sortiment bonbónů a převážnou část portfolia závodu **CARPATHIA Prievidza** tvoří dehydratované kulinářské výrobky (polévky, bujóny, hotová jídla). Za produkci z našich závodů v Olomouci a Holešově zaplatili naši tuzemští a zahraniční zákazníci 5,1 mld. Kč a za potraviny z Prievidze jsme utržili celkem přes 1,7 mld. Sk. Naše závody exportují zboží za 2,2 mld. Kč ročně z ČR a za 1,3 mld. Sk ze Slovenska.

CO₂ snížení emisí o **38%** při výrobě cukrovinek a o **27%** při výrobě kulinářských produktů (2004 - 2007)



Nestlé byla součástí potravinářského průmyslu již v předválečném Československu. Váží si místní potravinářské tradice a navazuje na ni. Za prvních 10 let působení investice Nestlé do modernizace výroby přesáhly 5 mld. korun a investiční program pokračuje. Projekt restrukturalizace z let 2002-2004 vytvořil předpoklady pro dlouhodobou perspektivu našich závodů. Konkrétním příkladem z nedávné doby může být například zahájení výroby aerované čokolády v závodu ZORA v roce 2007 či zajišťování výroby bujónů pro trhy v zemích EU v Prievidze.

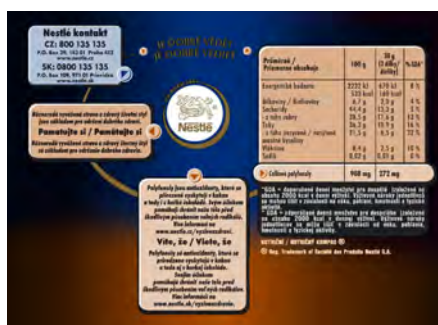
Požadavky na moderní výrobu i nároky spotřebitelů na jakost potravin přinášejí velké kvalitativní změny. Dříve běžný podíl málo kvalifikované manuální práce byl do značné míry nahrazen automatizovanou výrobou. Naším typickým dělníkem je nyní stále častěji **vyškolený kvalifikovaný operátor**, který řídí a kontroluje výrobu prostřednictvím displejů počítačem řízených technologií. Příprava na uskutečnění takto kvalifikované práce znamená každoroční zajištění vzdělávacího plánu v hodnotě desítek milionů korun, které Nestlé investuje do rozvoje svých zaměstnanců. Naši zaměstnanci rovněž využívají celé škály výhod - od zavedení projektu vyváženosti pracovního a osobního života přes informační a osvětové programy a wellness akce až po finanční dotace na aktivní trávení volného času.

Moderní výroba zároveň vyžaduje odpovídající **systém řízení kvality a zajištění bezpečnosti potravin a jejich sledovatelnosti**. Naše výroba je již od roku 2001 certifikována dle ISO 9001. V současnosti Nestlé zavádí pokročilý „Nestlé Quality Management System“ a souběžně se zavázalo celosvětově certifikovat všechny své výrobní závody. Nedílnou součástí provozu našich závodů je dodržování přísných ekologických standardů. Prvním závodem Nestlé ve střední Evropě, který získal v prosinci 2007 **kombinovanou certifikaci** podle norem OHSAS 18 001 (**bezpečnost práce**), ISO 22 000 (**bezpečnost výrobků**) a ISO 14 001 (**životní prostředí**), je SFINX Holešov. Závody v Olomouci a Prievidze následují v roce 2008.

Výrobky a spotřebitelé

Usilujeme celosvětově o postupnou přeměnu z výrobce potravin v respektovanou společnost podnikající v oblasti výživy, zdraví a zdravého životního stylu. **Trvale inovujeme receptury našich výrobků** tak, aby byly spotřebiteli preferovány nejen na základě chuti a dalších sensorických vlastností, ale také pro jejich výživové vlastnosti. Nestlé realizuje programy snižování obsahu sodíku a transmastných kyselin. V řadě výrobků našeho portfolia zvyšujeme podíl přírodních ingrediencí, vlákniny, přírodních barviv a antioxidantů. Příkladem může být řada polévek **MAGGI** Ze zahrádky bez přidaného glutamátu, řada hořkých čokolád **ORION** Intense s antioxidanty, **LENTILKY** bez umělých barviv, želé **BON PARI** Ovocná šťáva nebo **JOJO** Z přírody bez umělých příchutí, celozrnné cereálie **NESTLÉ** nebo dětská výživa **NESTLÉ** s probiotiky a prebiotiky.

Přes **54%** výrobků již nese nové nutriční značení GDA



Důraz Nestlé na otevřenou komunikaci se spotřebiteli vychází z celosvětově platné směrnice „**Zásady spotřebitelské komunikace Nestlé**“, která podrobně definuje etiku reklamní komunikace našich značek. Zvýšená pozornost je věnována komunikaci vůči dětem. Nestlé se například zavazuje ve svých reklamách nepodporovat přejídání, podporovat aktivní životní styl kdykoli je to možné a vyhnout se zobrazování nezdravého způsobu stravování. Od roku 2009 se Nestlé zavázala – spolu s řadou dalších mezinárodních potravinářských firem – necílit reklamu na děti do 6 let a omezit reklamu zaměřenou na děti ve věku 6-12 let na vybrané potraviny s výživovým profilem.

Na obalech všech našich výrobků uvádíme „**Výživový kompas Nestlé**“, který spotřebitele přehledně informuje o klíčových výživových parametrech výrobku a dodává doporučení i o potřebě vyváženého jídelníčku. Od roku 2007 je na našich obalech také postupně uváděno **doporučené denní množství energie a živin (GDA) v přepočtu na jednu porci**, aby se spotřebitelé mohli snadněji orientovat ve složení výrobku a rozhodnout o jeho zařazení do svého denního či týdenního příjmu potravin. Naše obaly budou takto označeny již do roku 2009.

Součástí zdravého životního stylu je vyváženost mezi příjmem energie z potravy a jejím výdejem. Na naší spotřebitelskou komunikaci proto navazuje i řada akcí **na podporu fyzického pohybu ve zdravém prostředí** pro veřejnost s důrazem na děti a mládež. Mezi ně patří cyklus závodů pro širokou veřejnost v českých a slovenských městech na in-line bruslích „Nestlé LifeInLine Tour“, pohár pro školní děti v basketbalu „Nestlé Basket Cup“ v ČR a SR, grantová řízení pro projekty neziskových organizací v ČR a usměrňování daňové asignace v SR především do oblasti podpory pohybu a sportu.

Sociální a charitativní projekty

V našem pojetí společenské odpovědnosti cestou vytváření sdílených hodnot záměrně nestavíme do popředí charitativní projekty, i když podpora znevýhodněných a potřebných je tradiční součástí působení Nestlé, Českou republiku a Slovenskou republiku nevýjimáme. Uvědomujeme si však, že i tato oblast je důležitá a vyvolává oprávněný zájem. Proto pro ilustraci uvádíme naše dlouholeté partnerství s Nadací Terezy Maxové v ČR a se sdružením Úsmev ako dar v SR ve vztahu k podpoře náhradní rodinné péče a charity pro dětské domovy, spolupráci s Českým i se Slovenským Červeným křížem, podporu center pro postižené, respektive ekologických vzdělávacích projektů v Modřanech, Olomouci, Holešově a Prievidze.



Nestlé Česko s.r.o.

ředitelství

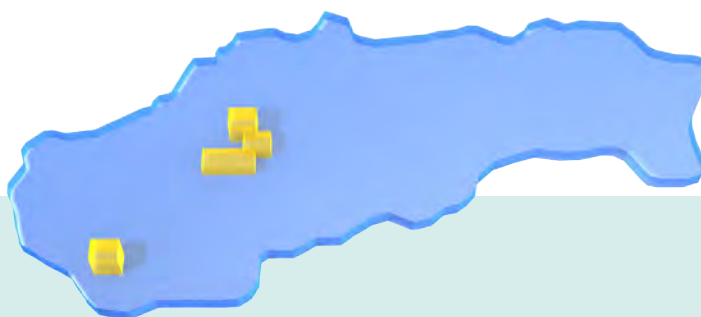
Mezi Vodami 31, 143 20 Praha 4
tel. + 420 261 321 111
fax + 420 261 322 447

Nestlé Česko s.r.o.
závod ZORA

Tovární 13, 772 51 Olomouc
tel. + 420 585 546 111
fax + 420 585 244 035

Nestlé Česko s.r.o.
závod SFINX

Palackého 134, 769 81 Holešov
tel. + 420 573 306 111
fax + 420 573 398 527



Nestlé Slovensko s.r.o.
kancelária Bratislava

Teslova 19, 821 02 Bratislava 2
tel. + 421 (2) 4920 1311
fax + 421 (2) 4920 1345

Nestlé Slovensko s.r.o.
závod PRIEVIDZA

Košovská cesta 11, 971 27 Prievidza
tel. + 421 (46) 51 97 111
fax + 421 (46) 54 23 139

Nestlé Česko s.r.o.

Mezi Vodami 31, 143 20 Praha 4, Česká republika
tel. + 420 261 321 111, fax + 420 261 322 447

Nestlé Slovensko s.r.o.

Košovská cesta 11, 971 27 Prievidza, Slovenská republika
tel. + 421 (46) 51 97 111, fax + 421 (46) 54 23 139

www.nestle.cz, www.nestle.sk



Good Food, Good Life